

Præsentation af Karlslunde skole 2023 - 2024

Karlslunde Skole er beliggende i Karlslunde Landsby. Det er en skole med ca. 400 elever fra 0.-9. årgang i 2 spor, og derudover har skolen tilknyttet to modtagerklasser til udskolingen.

På Karlslunde Skole er trivsel, læring og respekten for forskelligheder højt prioriteret, både i fællesskabet og for det enkelte individ. Når elever personale trives opstår der optimale forhold for læring og udvikling af god undervisning, hvilket vi bygger vores hverdag på. Denne udvikling ønsker vi at dele med lærerstuderende, og gøre dem til en aktiv del af de muligheder, der ligger i det.

Du vil som lærerstuderende blive betragtet som kollega og studerende, hvilket giver dig mulighed for at arbejde selvstændigt inden for praktikkens rammer, og samtidig fastholder det os i aktiv deltagelse i dine læringsprocesser og professionelle udvikling.

Vi vil stå til rådighed med vejledning, feedback og feedforward på din udvikling i forhold til praktikkens videns- og færdighedsmål.

Vi prioriterer praktiksamarbejde højt, da det er god og lærerig sparring for begge parter. Som professionel institution ser vi det som en fordel at blive udfordret pædagogisk og fagligt af lærerstuderende, der bidrager til udvikling og faglig progression med nysgerrighed, virkelyst, nye, pædagogiske øjne og ikke mindst et åbent sind. De studerende er i en fortløbende udvikling og giver god sparring og iderighed til det professionelle personale på skolen, hvilket vi ser som en force, da nye vinkler og samarbejde på tværs af erfaringer og fag, giver grobund for udvikling af spændende og motiverende undervisning.

På Karlslunde skole arbejder vi aktivt med Greve Kommunes skolepolitik, så som studerende på skolen forventes det, at du, i store træk, har gjort dig bekendt med denne, da det er en aktiv del af skolens værdisæt og ligger som et fundament sammen med de pædagogiske og de faglige såvel som sociale valg og beslutninger, der tages i elev, personale og undervisnings øjemed.

Karlslunde Skoles forventninger til den studerende i praktikken

Dit engagement

Vi forventer, at du, som studerende, er deltagende, engageret, opsøgende og aktiv i forhold til din tilstedeværelse på skolen og de forhold, det må føre med sig.

At du er bevidst om, hvilke udfordringer og hvad du forventer dig af din praktik på dit konkrete praktkniveau.

Vi ser det som en selvfølge, at du overholder tavshedspligten samt aftaler med dit team og praktikvejleder.

At du møder til timerne og møder og er forberedt i henhold til de aftaler, der er med kollegaer, medstuderende og gældende mål for undervisningen.

At du er bekendt med skolens hjemmeside og i særdeleshed uddannelsesplanen, så du kan møde velforberedt, nysgerrig, initiativrig, opsøgende og derigennem møder skolen med et åbent sind.

Afleverer undervisningsplaner og tager medansvar for forventningsafstemning.

Praktikkens rammesætning

Vi henholder os til Absalons retningslinjer og linker til praktikhæftet for læreruddannelsen neders på side 3.

Din forberedelse, gennemførelse og evaluering

Det forventes at du, som studerende, i god tid aftaler møde med praktiklærer inden praktikstart

At du har overvejet praktikkens indhold under hensyntagen til klassens årsplan og Fælles Mål.

At du er aktiv deltagende i al undervisning fra forberedelse til evaluering og er indstillet på at give feedback og evaluere på medstuderendes arbejde.

Din deltagelse i skolens hverdag

Du forventes at deltage aktivt i de aktiviteter, der følger med lærerjobbet, hvilket betyder, at i den periode, du er hos os, forventes det, at du er til stede sideløbende med dine professionelle kollegaer på stedet. På den måde opnås optimale muligheder for at stifte bekendtskab med alle aspekter af lærergerningen, og derigennem udvikle praktikkens fulde potentiale.

Minimum 30 timer om ugen på skolen - det er et fuldtidsarbejde, der ikke kan forventes af foregå udelukkende mellem 7.30 og 16.30.

Når du og/eller praktikgruppen ikke er optaget af undervisningen, deltager praktikgruppen i:

- gårdvagter og andre tilsynsopgaver samarbejde med ressourcepersoner på skolen skole/hjemsamarbejde af mange forskellige slags teammøder, pædagogisk rådsmøde, pædagogiske dage fælles forberedelse og efterbehandling af undervisning & andre læreropgaver
- vejledning og løbende arbejde med praktikportfolio evt. observation ud over egne timer, fx andre klasser og fag efter aftale med skolen

Praktik og vejledning

Praktikvejlederen står til rådighed 1 time per uge. I den time vejledes de studerende i forhold til det aktuelle praktkniveau og dets fokus. Det forventes inden vejledning, at de studerende fortløbende giver tilbagemelding om, hvilke områder de ønsker belyst til den næstfølgende vejledning. Samtidig forventer vi dialog før de enkelte timer, hvor observations fokus vurderes i forhold til undervisningen.

Den enkelte lærer, der er tilknyttet de studerende fra årgangen, observerer og giver tilbagemelding ugentligt til de studerende og praktikvejlederen i forhold til observationsfokus.

Skolens personale bevæger sig så vidt som det må være muligt i spændingsfeltet mellem vejvisning og vejsøgning, så den enkelte studerende får mulighed for at udvikle sit potentiale optimalt og få en indholds- samt lærerig praktik.

Til gengæld tilbyder vi

At vi er tydelige i vores udmeldinger som uddannelsessted og byder dig velkommen. Vi er tydelige i vores arbejdsfordeling, så der ikke hersker tvivl om arbejdsgang og processer på stedet.

Vi er velforberejdede som praktikskole og skaber trygge rammer om din praktik i forhold til elever og lærere på stedet.

Vi står til rådighed med et veluddannet team omkring praktikken, der sikrer en synlig og velfungerende forventningsafstemning de involverede parter imellem.

Ved spørgsmål kontaktes praktikvejleder og koordinator:

Lotte Moestrup på mail: lott2054@greveskoler.dk

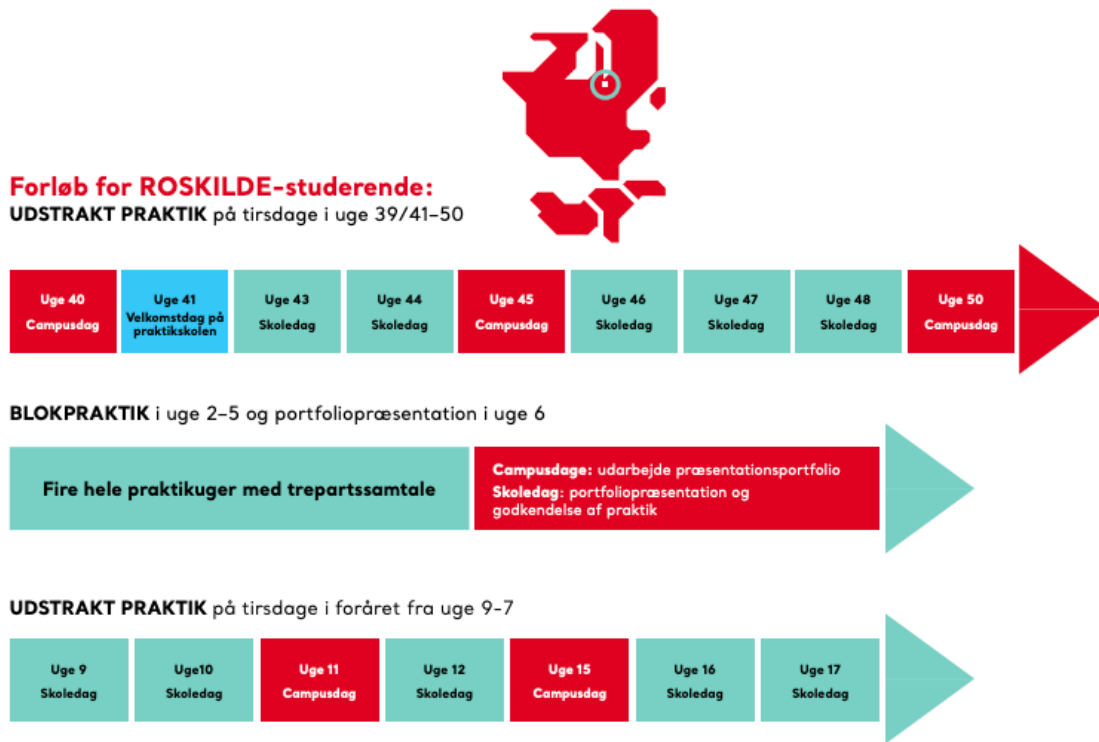
Ved sygemelding skal du kontakte praktikvejleder senest 45 minutter før påbegyndt lektion.

Fra år 2023 er praktikken ændret, og vi linker hermed til Absalons praktikvejledning, hvor I kan læse alt om praktikken på de 3 niveauer:

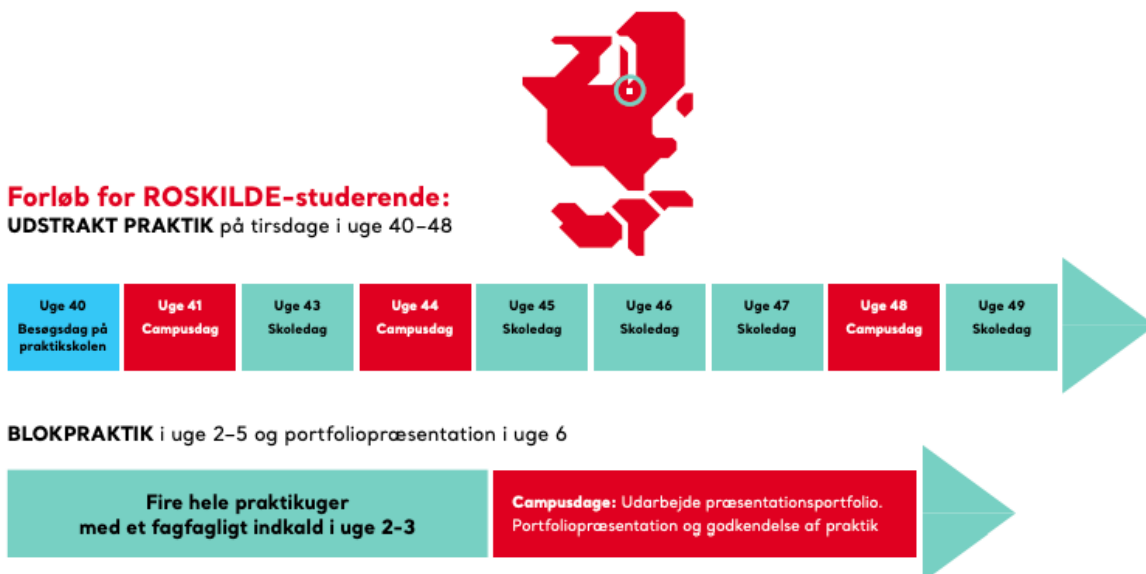
https://www2.phabsalon.dk/fileadmin/user_upload/Praktik_klinik_dokumenter/L_faelles/praktikhaefte_23-24.pdf

Praktikniveau 1

Praktikgruppen kontakter skolen og derefter praktikbesøg i uge 40 på Karlslunde Skole.



Praktikniveau 2, den undersøgende deltager: Praktikgruppen kontakter skolen og herefter praktikbesøg på Karlslunde Skole i uge 40.



Den anden praktik i læreruddannelsen er placeret på 2. studieår.

Praktikken kan ses som en fortsættelse af den første praktik, og ved at genlæse sin praktikportfolio kan den studerende afgøre, hvilke indsatsområder der kan tages udgangspunkt i for at arbejde videre med udviklingen af sin lærerprofessionalitet nu i relation til denne praktiks færdigheds- og videns mål.

De studerende danner grupper, som udgangspunkt på 3 studerende, og de ønsker praktikskoler via praktikportalen.

Praktikgruppen afstemmer indbydes forventninger til samarbejdet og til indholdet i praktikken og taler med praktiklæreren om dette.

De studerende har ansvaret for at undervise min. 12- 15 lektioner om ugen, hvor der blandt andet er fokus på varierede metoder, differentieret undervisning, bevægelse, rammesætning og samarbejde i dialog med elever mm., se mere under færdigheds- og vidensmålene, samt i de tre praktikvideoer, som de studerende har adgang til via deres praktikrum på Itslearning.

Praktikniveau 3: Praktikgruppen kontakter skolen og herefter praktikbesøg på Karlslunde Skole i uge 46.

Rammer for praktikken I Læreruddannelsen LU13 gennemføres det tredje praktikniveau på 3. studieår. For studerende på 3. årgang kan praktikken ses som en fortsættelse af praktik på anden årgang.

De studerende har ansvaret for at undervise min. 12-18 lektioner om ugen, hvor der i de gældende kompetence- færdigheds- og vidensmål for LU 13 blandt andet er fokus på længerevarende undervisningsforløb, at støtte til den enkelte elev i at deltage aktivt og inklusionsprocesser i samarbejde med elever og ressourcepersoner m.m.

Praktikgruppen/den studerende har ansvaret for at skabe den første kontakt til praktikskolen.

Skolens kontaktoplysninger kan ses i Praktikportalen under detaljer. Kontakten med skolen og praktiklæreren er vigtig allerede i forberedelsesfasen, fx ved indhentning af undervisnings- og årsplaner.

Kommunikationsform aftales på første møde på praktikskolen. På velkomstdagen i uge 46 får de studerende informationer, der gør det muligt at undervise fra uge 49.

De kan overtage en skitseret undervisningsplan, som de i praktikgruppen evt.

redidaktiserer. Praktikgruppen afstemmer indbydes forventninger til samarbejdet og til indholdet i praktikken og taler med praktiklæreren om dette. De aftaler desuden, hvordan og hvornår de afleverer deres egne skriftlige undervisningsplaner både før uge 49 og igen før uge 2.

God fornøjelse og velkommen til